



ALTRHEINSEE-LETTERBOX

Version 1.0, September 2016

- Ort:** 67575 Eich
- Startpunkt:** Parkplatz an der Freiwilligen Feuerwehr Eich, Osthofener Straße 13
N 49° 44' 59" // E 8° 23' 45"
- Gelände:** Überwiegend befestigte Feldwege, mitunter Graswege; im Sommer sind Mütze, Sonnen- und Mückenschutz ratsam
- Länge:** 6,1 km, ca. 2,5 Stunden ohne Pause
- Schwierigkeit:** leicht
- Karte:** nicht notwendig
- Ausrüstung:** Kompass, Schreibzeug, Stempel, Stempelkissen, Logbuch
- Einkehr:**
- Nikopolis (griech. Restaurant mit Biergarten), Im Wäldchen 1, 67575 Eich
 - Eiscafé La Fontana, Hauptstraße 26, 67575 Eich
 - Zum Goldenen Anker (dt. Küche), Friedrich-Ebert-Straße 2, 67578 Gimbsheim
 - Freunde eines klassischen Picknicks finden entlang der Route schöne Fleckchen direkt am Wasser vor ☺

Wissenswertes:

„Rheinhessen“ entstand nach dem Wiener Kongress 1815, als Teile des französischen Departements Donnersberg dem Großherzogtum Hessen zugeschlagen wurden. Im Juli 1816 wurde die Besitzergreifungsurkunde des Großherzogs Ludwig veröffentlicht – die Geburtsurkunde einer neuen, am Verhandlungstisch entstandenen Provinz: Rheinhessen. Diese Provinz wurde unter nationalsozialistischer Herrschaft am 1. April 1937 wieder aufgelöst, nachdem der aus dem Großherzogtum Hessen hervorgegangene Volksstaat Hessen bereits 1934 gleichgeschaltet worden war. Im Jahr 1946 teilte man den westlich des Rheins liegenden Teil der ehemaligen Provinz dem neugegründeten Bundesland Rheinland-Pfalz als „Regierungsbezirk Rheinhessen“ zu. Dieser bestand aus den kreisfreien Städten Mainz und Worms und den Landkreisen Mainz-Bingen und Alzey-Worms. 1968 wurde hieraus der auch das südliche Rheinland-Pfalz umfassende Regierungsbezirk „Rheinhessen-Pfalz“, der bis 1999 bestand. Auch wenn es seitdem keine staatliche Gebietskörperschaft mit dem Namen Rheinhessen mehr gibt, ist der Name jedoch für die Region haften geblieben, und das Weinbaugebiet "Rheinhessen" zählt heute zu den bekanntesten Weinbaugebieten in Deutschland.

Der Eich-Gimbsheimer Altrhein

Der Eich-Gimbsheimer Altrhein ist ein historischer Rheinverlauf. Seit der natürlichen Abscheidung vom Hauptstrom vor ca. 1500 – 2000 Jahren verlandete der Altrhein und ist heute ein unzugängliches, schilfbestandenes Niedermoor. Der Altrhein befindet sich in der Altaue des Rheins, d. h. er ist durch den Rheinhauptdeich vom heutigen Rheinverlauf abgetrennt und wird deshalb bei Hochwasser nicht mehr von diesem überflutet.



Der Eich-Gimbsheimer Altrhein - Fortsetzung

Das Altrheingebiet mit seinen Verlandungs- und Uferzonen, sowie seinen Schilf- und Wasserflächen ist ein bedeutender Lebensraum für die Tier- und Pflanzenwelt geworden. Insgesamt umfasst es eine Fläche von 274 ha und stellt eines der größten zusammenhängenden Röhrichtgebiete Mitteleuropas dar. Von zahlreichen bedrohten Vogelarten wird es als Brutplatz genutzt, Zugvögel benutzen es als Rast- und Überwinterungsmöglichkeit. Viele gefährdete Pflanzenarten sind hier noch zu finden. 1966 wurde das Altrheingebiet teilweise und seit 1979 vollständig unter Naturschutz gestellt.



Clue:

Die Route dieser Letterbox entspricht dem Verlauf des Altrhein Erlebnis Pfads. Damit Du die Natur hier auch angemessen genießen kannst, gilt es, unterwegs lediglich einige wenige Variablen zu sammeln, die Du später für das Finale benötigst. Also los:

Suche am Parkplatz die Schautafel zum Altrhein Erlebnis Pfad und mache Dich ein wenig mit der Strecke vertraut; wahlweise nimm Dir einen Flyer mit, oder fotografiere die Karte. Als **Variable A** notiere Dir außerdem die Anzahl der im Kartenausschnitt gekennzeichneten Infotafeln.

A=

Nun suche Dir den Einstieg in den Altrhein Erlebnis Pfad und folge diesem in angegebener Richtung. Sobald Du vorsichtig die Landstraße L437 und die Gitterbodenbrücke überquert hast, wird es landschaftlich bald richtig schön. Genieße die Natur und die Ruhe!

Nach Station 3 begleiten Dich am rechten Wegesrand neu gepflanzte Bäume im Wechsel mit dicken, alten Baumstümpfen. Notiere Dir als **Variable B** die Anzahl der jungen Bäume.

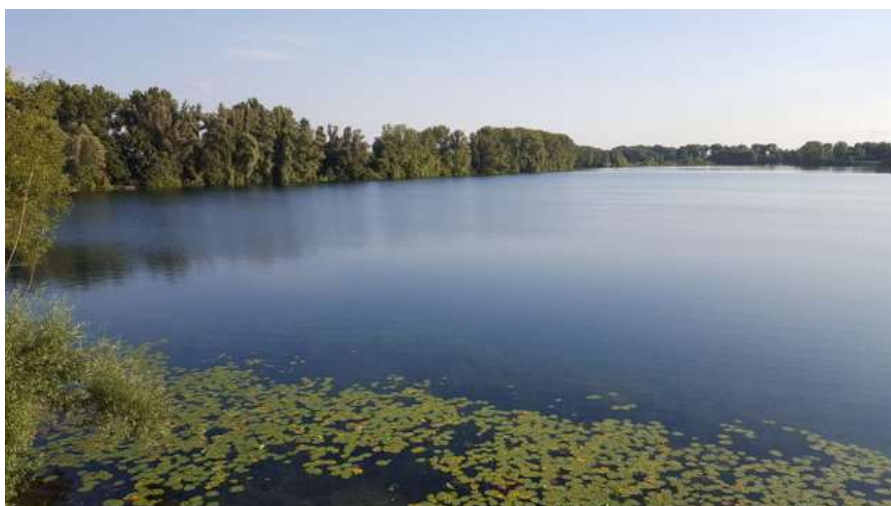
B=

Und weiter auf Deiner Route. Am Hinweisschild von Station 4 notiere Dir als **Variable C** die Größe der Altrheinfläche in Hektar, die durch die Auskiesung des Altrheinsees verloren gegangen ist.

C=

Und weiter geht's! Über eine Holzbrücke, deren Summe von Brückenpfeilern (beider Geländer) Du als **Variable D** aufschreibst, gelangst Du nach einer Weile zu einem der Highlights der Route; dem Beobachtungsturm über den Altrheinsee.

D=



Am Beobachtungsturm notiere Dir als **Variable E** die Anzahl der hier aufgestellten Sitzbänke, sowie als **Variable F** die Anzahl der nach oben führenden Holztritte (inkl. Treppenabsatz).

E=

F=

Nachdem Du hier die Aussicht genossen und vielleicht auch schon die Finalpeilungen errechnet hast, folge zunächst immer weiter Deinem Pfad. Aber Achtung: An der Bank nach Station **A + E = _** beginnt das Finale!

Finale:

Von der Bank peile in

$$(C * 4) + (A * E) = (_ * 4) + (_ * _) = _ \circ$$

und setze Deinen Weg in diese Richtung fort, bis Du auf zwei rot-weiße Weggefährten triffst.

Vom hinteren Weggefährten mache

$$(B / E) + E = (_ / _) + _ = _ \text{ Schritte}$$

in

$$C * E * E = _ * _ * _ = _ \circ$$

Von dort gehe

$$(F * A) + (D + E) - D = (_ * _) + (_ + _) - D = _ \text{ Schritte}$$

in

$$(D * F) + D^2 = (_ * _) + _ ^2 = _ \circ$$

bis Du linker Hand im Unterholz hinter einem Baumstumpf einen drahtumhüllten Ahornbaum erkennen kannst. Du bist richtig, wenn Du ca. 10 Schritte weiter rechts einen weißen Metallpfosten im Unterholz ausmachen kannst. Achte auf andere Leute und schau, dass Dich niemand beobachtet. Suche Dir dann einen Weg zum Ahornbaum.

Von dort peile in

$$C - (A * E) = _ - (_ * _) = _ \circ$$

und mache

$$F - B + E = _ - _ + _ = _ \text{ Schritte}$$

in diese Richtung.

Du findest die Altrheinsee-Letterbox am Fuße einer ebenfalls drahtumhüllten Buche. Stempele ab und verbirg die Box wieder so, wie Du sie gefunden hast.

Rückweg:

Begib Dich zurück auf den Altrhein Erlebnis Pfad und folge diesem weiter bis zu seinem Ende. Nach Station **D + E = _** kommt rechter Hand eine Beobachtungshütte in Sicht. Diese kannst Du vom Parkplatz aus aufsuchen. Wagemutige und Trittsichere können übrigens "über das Wasser" abkürzen ☺.



Wir hoffen, dass Dir der Weg durch diesen Teil Rheinhessens gefallen hat.
Happy Letterboxing rufen

Die Metzjers



Zusammenfassung:

| A | B | C | D | E | F |
|----------|----------|----------|----------|----------|----------|
| | | | | | |